

# 海南省 地表水环境质量月报

(2018年7月)

海南省环境监测中心站

二〇一八年八月

## 综 述

本月全省地表水环境质量总体为优，水质总体优良率为90.9%。其中，开展监测的52条主要河流110个断面、23座主要湖库32个点位中，90.9%河流断面、90.6%湖库点位水质达到或好于III类标准。

### 一、主要河流湖库水质概况

#### (一) 河流水质。

全省河流总体水质为优。监测的52条主要河流110个断面中，I类水质断面占0.9%，II类占57.3%，III类占32.7%，IV类占7.3%，劣V类占1.8%，无V类水体。其中，临高县文澜江白仞滩电站、三亚市三亚河妙林、海螺村、万宁市东山河后山村、文昌市文昌河下园水闸、文教河潭牛公路桥、坡柳水闸、东方市罗带河罗带铁路桥等8个断面水质为IV类；文昌市文昌河水涯新区和珠溪河河口2个断面水质为劣V类。水质主要污染指标为总磷、高锰酸盐指数、化学需氧量、氨氮。

监测的52条主要河流中（南渡江、万泉河、昌化江三大流域，

及 26 条中小河流), 南渡江流域、万泉河流域、昌化江流域水质为优, 其中, 南渡江、万泉河、昌化江干流, 南渡江支流南溪河、南春河、南叉河、腰仔河、绿现水、海仔河、南淀河, 万泉河支流大边河、三更罗溪、中平溪、加浪河, 昌化江支流水满水、南圣河、南巴水、石碌河等 18 条河流水质为优; 南渡江支流南坤河、大塘河、龙州河、巡涯河, 万泉河支流青梯溪、营盘溪、塔洋河, 昌化江支流乐中水等 8 条河流水质良好。26 条中小河流中, 九曲江、龙滚河、太阳河、陵水河、都总河、金冲河、藤桥河、藤桥西河、宁远河、珠碧江等 10 条河流水质为优; 春江、北门江、文澜江、滨州河、文昌河、石壁河、龙首河、龙尾河、保亭水、望楼河、感恩河等 11 条河流水质良好; 三亚市三亚河、文昌市文教河、东方市罗带河、万宁市东山河等 4 条河流水质轻度污染; 文昌市珠溪河水质重度污染。

## (二) 主要湖库。

全省主要湖库总体水质为优。监测的 23 座主要湖库中, 戈枕水库为 I 类水质; 赤田水库、大隆水库、松涛水库、春江水库、万宁水库、陀兴水库、南扶水库(南丽湖)、福山水库、尧龙水库、石碌水库、长茅水库、小妹水库、红岭水库等 13 座湖库为 II 类水质; 沙河水库、五指山水库、大广坝水库、跃进水库、珠碧江水库、石门水库、牛路岭水库等 7 座水库为 III 类水质; 东方市高坡岭水库和文昌市湖山水库 2 座水库为 IV 类水质。水质主要污染指标为总磷、化学需氧量、高锰酸盐指数。

总氮单独评价时: 文昌市湖山水库水质为 IV 类, 东方市陀兴水库、乐东县石门水库和长茅水库等 3 座水库水质为 V 类, 其余 19 座水库水质优良。

开展营养状况监测的 23 座湖库中，湖山水库为轻度富营养，其余 22 座湖库均为贫营养或中营养状态。

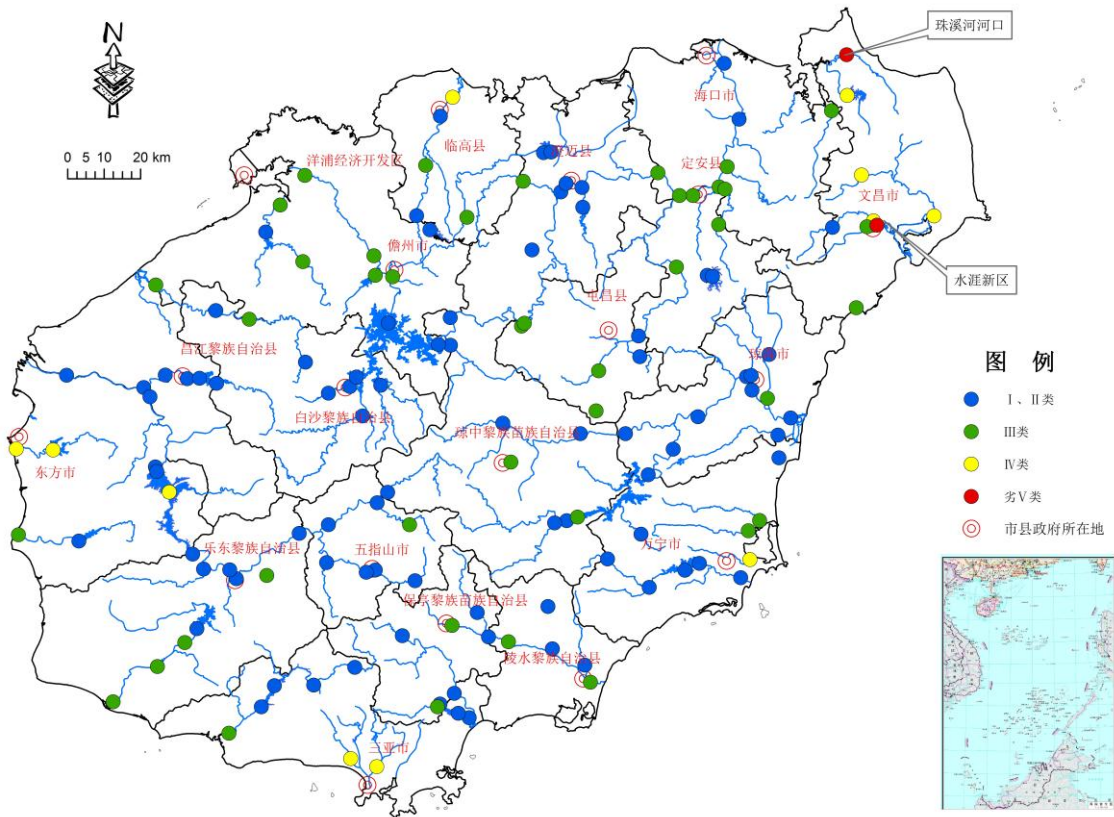


图 1 2018 年 7 月海南省地表水水质状况

## 二、主要河流水质状况

### （一）南渡江流域。

南渡江流域总体水质为优。监测的 27 个断面中，II 类水质断面占 55.6%，III 类占 44.4%。

**干流** 南渡江干流总体水质为优。监测的 11 个断面中，II 类水质断面占 54.5%，III 类占 45.5%。

**支流** 南渡江主要支流总体水质为优。监测的 11 条支流的 16 个断面中，II 类水质断面占 56.2%，III 类占 43.8%。

各条支流水质状况：南溪河、南春河、南叉河、腰仔河、绿现水、海仔河、南淀河等 7 条河流水质为优，南坤河、大塘河、龙州河、巡

涯河等 4 条河流水质良好。

## （二）万泉河流域。

万泉河流域总体水质为优。监测的 15 个断面中，I 类水质断面占 6.7%，II 类占 73.3%，III 类占 20.0%。

**干流** 万泉河干流水质为优。监测的 6 个断面中，I 类水质断面占 16.7%，II 类占 83.3%。

**支流** 万泉河主要支流总体水质为优。监测的 7 条支流的 9 个断面中，II 类水质断面占 66.7%，III 类占 33.3%。

各条支流水质状况：大边河、加浪河、中平溪、三更罗溪等 4 条河流水质为优，营盘溪、青梯溪、塔洋河等 3 条河流水质良好。

## （三）昌化江流域。

昌化江流域总体水质为优。监测的 18 个断面中，II 类水质断面占 94.4%，III 类占 5.6%。

**干流** 昌化江干流总体水质为优。监测的 8 个断面，水质均为 II 类。

**支流** 昌化江主要支流水质总体为优。监测的 5 条支流的 10 个断面中，II 类水质断面占 90.0%，III 类占 10.0%。

各条支流水质状况：南圣河、水满水、南巴水、石碌河等 4 条河流水质为优，乐中水水质良好。

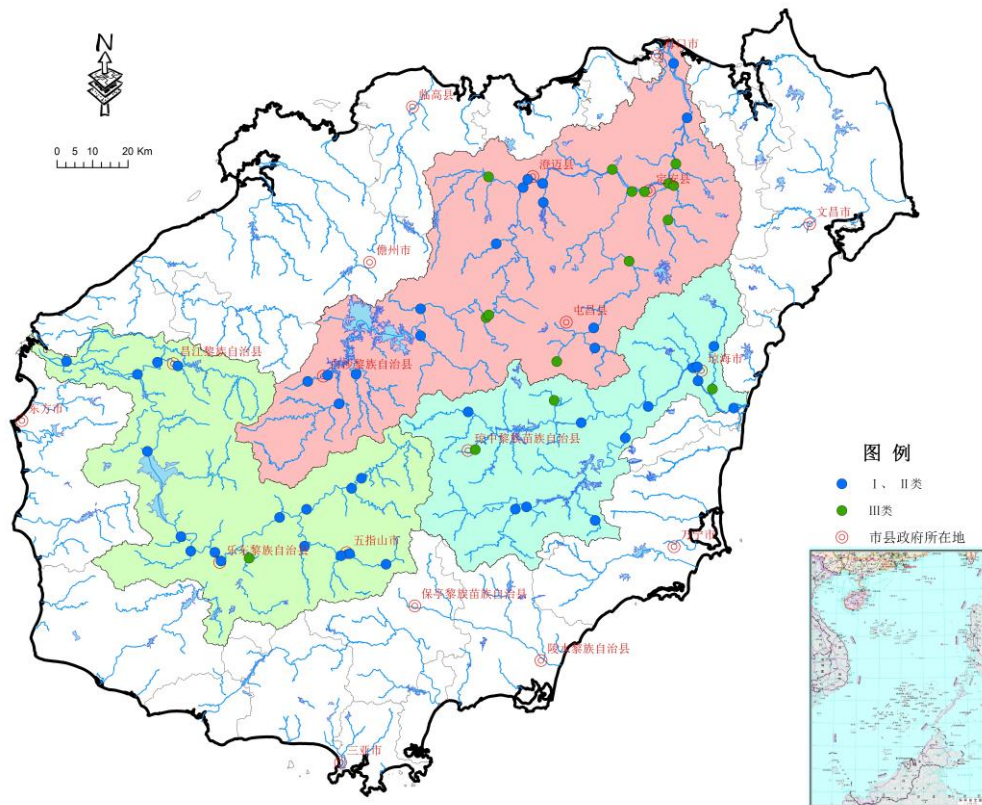


图 2 2018 年 7 月海南省三大流域水质状况

#### (四) 中小河流。

##### 1. 东部河流。

东部河流总体水质轻度污染。监测的 14 条河流的 23 个断面中，II 类水质断面占 43.5%，III 类占 30.4%，IV 类占 17.4%，劣 V 类占 8.7%。其中，文教河潭牛公路桥、坡柳水闸、文昌河下园水闸、东山河后山村等 4 个断面为 IV 类水质；文昌河水涯新区、珠溪河河口等 2 个断面为劣 V 类水质。

东部河流水质状况：九曲江、龙滚河、太阳河、陵水河、都总河、金冲河等 6 条河流水质为优；文昌河、石壁河、龙首河、龙尾河、保亭水等 5 条河流水质良好；文昌市文教河、万宁市东山河等 2 条河流水质轻度污染；文昌市珠溪河水水质重度污染。

## 2. 南部河流。

南部河流总体水质良好。监测的 5 条河流的 12 个断面中，Ⅱ类水质断面占 50.0%，Ⅲ类占 33.3%，Ⅳ类占 16.7%。其中，三亚河妙林和海螺村 2 个断面水质为Ⅳ类。

南部河流水质状况：藤桥河、藤桥西河、宁远河等 3 条河流水质为优，望楼河水质良好，三亚河水质轻度污染。

## 3. 西部河流。

西部河流水质总体良好。监测的 3 条河流的 5 个断面中，Ⅱ类、Ⅲ类水质断面各占 40.0%，Ⅳ类占 20.0%。罗带河罗带铁路桥断面水质为Ⅳ类。

西部河流水质状况：珠碧江水质为优，感恩河水质良好，罗带河水质轻度污染。

## 4. 北部河流。

北部河流总体水质为优。监测的 4 条河流的 10 个断面中，Ⅱ类水质断面占 20.0%，Ⅲ类占 70.0%，Ⅳ类占 10.0%。其中，文澜江白仞滩电站断面水质为Ⅳ类。

北部河流水质状况：文澜江、春江、北门江、滨州河等 4 条河流水质均为良好。

### （五）跨市县主要河流交接断面。

全省跨市县主要河流交接断面水质总体为优。监测的 14 条河流 24 个断面中，Ⅰ类水质断面占 4.2%，Ⅱ类占 62.5%，Ⅲ类占 33.3%。与去年同期比较，开展监测的各断面水质无明显变化。

按照“十三五”水质目标评价，全省跨市县主要河流交接断面水质达标率为 87.5%。

#### （六）城市（镇）河段。

全省主要河流城市（镇）河段水质总体良好。流经 13 个城市（镇）的 12 条较大河流的 13 个断面中，Ⅱ类水质断面占 53.8%，Ⅲ类占 30.8%，Ⅳ类、劣Ⅴ类各占 7.7%。

主要河流各城市（镇）河段水质状况：南渡江海口市段、万泉河琼海市段、昌化江乐东县段、南圣河五指山市段、石碌河昌江县段、南渡江澄迈县段、南叉河白沙县段等 7 个城市（镇）河段水质为优；陵水河陵水县段、保亭水保亭县段、营盘溪琼中县段、北门江儋州市段等 4 个城市（镇）河段水质良好；三亚河三亚市段水质为轻度污染；文昌河文昌市段水质重度污染。

#### （七）入海河口。

全省主要河流入海河口总体水质良好。监测的 24 条河流 24 个断面中，Ⅱ类水质断面占 29.2%，Ⅲ类占 45.8%，Ⅳ类占 16.7%，劣Ⅴ类占 8.3%。

全省主要河流入海河口断面水质状况：南渡江儒房、万泉河汀州、昌化江大风、九曲江羊头外村桥、龙滚河河口、太阳河分洪桥、藤桥河大桥等 7 条河流入海河口断面水质为优；演州河河口、春江河口、北门江中和桥、石壁河河口、龙首河和乐桥、龙尾河后安桥、陵水河大溪村、宁远河崖城大桥、望楼河乐罗、感恩河河口、珠碧江上村桥等 11 条河流入海河口断面水质良好；文澜江白仞滩电站、文教河坡柳水闸、罗带河罗带铁路桥、东山河后山村等 4 条河流入海河口断面水质轻度污染；文昌河水涯新区、珠溪河入海河口 2 条河流入海河口断面水质重度污染。

### 三、主要湖库水质状况

#### (一) 大型水库。

##### 1. 松涛水库。

水库整体水质为优。其中，南丰库心、番加库心、牙叉库心等 3 个库心均为 II 类水质。

总氮单独评价时，水库整体为 II 类水质。其中，南丰库心、番加库心、牙叉库心等 3 个库心均为 II 类水质。

营养状态评价表明：水库整体为中营养。其中，南丰库心、番加库心等 2 个库心为贫营养，牙叉库心为中营养。

##### 2. 大广坝水库。

水库整体水质为良好。其中，水库出口为 II 类水质，水库库心为 IV 类水质。

总氮单独评价时，水库整体为 II 类水质。其中，水库出口、水库库心均为 II 类水质。

营养状态评价表明：水库整体为中营养。其中，水库库心、水库出口均为中营养。

##### 3. 牛路岭水库。

水库整体水质为良好。其中，水库入口为 III 类水质，水库出口为 II 类水质。

总氮单独评价时，水库整体为 II 类水质。其中，水库入口为 II 类水质，水库出口为 III 类水质。

营养状态评价表明：水库整体为中营养。其中，水库入口、水库出口均为中营养。

##### 4. 红岭水库。

水库水质为优，为 II 类水质。



总氮单独评价时，水库为Ⅱ类水质。

营养状态评价表明：水库整体为中营养。

#### **5. 大隆水库。**

水库整体水质为优。其中，水库库心、水库出口均为Ⅱ类水质。

总氮单独评价时，水库整体为Ⅱ类水质。其中，水库库心、水库出口均为Ⅱ类水质。

营养状态评价表明：水库整体为中营养。其中，水库出口、水库库心均为中营养。

#### **6. 万宁水库。**

水库整体水质为优。其中，水库入口、水库取水口均为Ⅱ类水质。

总氮单独评价时，水库整体为Ⅱ类水质。其中，水库入口、水库取水口均为Ⅱ类水质。

营养状态评价表明：水库整体为中营养。其中，水库入口、水库取水口均为中营养。

#### **7. 长茅水库。**

水库水质良好，为Ⅱ类水质。

总氮单独评价时，水库为Ⅴ类水质。

营养状态评价表明：水库整体为中营养。

#### **8. 戈枕水库。**

水库水质为优，为Ⅰ类水质。

总氮单独评价时，水库为Ⅱ类水质。

营养状态评价表明：水库为贫营养。

#### **9. 陀兴水库。**

水库水质为优，为Ⅱ类水质。

总氮单独评价时，水库为Ⅴ类水质。

营养状态评价表明：水库整体为中营养。

### 10. 石碌水库。

水库整体水质为优。其中，水库入口、水库取水口均为 II 类水质。

总氮单独评价时，水库整体为 II 类水质。其中，水库入口为 III 类水质、水库取水口为 II 类水质。

营养状态评价表明：水库整体为中营养。其中，水库入口为中营养，水库取水口为贫营养。

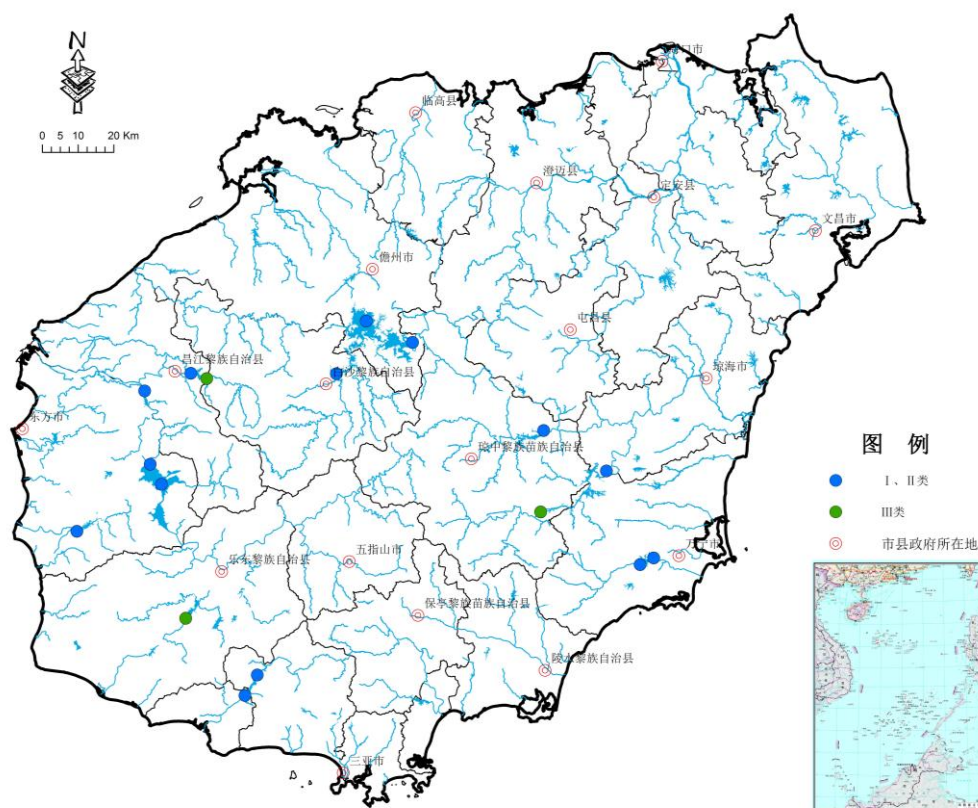


图 3 2018 年 7 月海南省大型水库水质状况

### (二) 中型水库。

开展监测的 13 座中型水库中，赤田水库、春江水库、南扶水库（南丽湖）、福山水库、尧龙水库、小妹水库等 6 座湖库为 II 类水质；沙河水库、五指山水库、跃进水库、石门水库、珠碧江水库等 5 座湖库为 II 类水质；东方市高坡岭水库、文昌市湖山水库等 2 座水库为 IV

类水质。总氮单独评价时，南扶水库（南丽湖）为 I 类水质；赤田水库、五指山水库、高坡岭水库、福山水库、小妹水库等 5 座湖库为 II 类水质；春江水库、沙河水库、尧龙水库、跃进水库、珠碧江水库等 5 座湖库为 III 类水质；湖山水库为 IV 类水质；石门水库为 V 类水质。营养状态评价表明：湖山水库为轻度富营养，其余 12 座中型水库状态为贫营养或中营养。