

# 海南省 地表水环境质量月报

(2017年9月)

海南省环境监测中心站

二〇一七年十月

## 综 述

2017年9月，全省地表水环境质量总体为优，水质总体优良率为92.3%。其中，开展监测的52条主要河流110个断面、23座主要湖库32个点位中，92.7%河流断面、90.6%湖库点位水质达到或好于Ⅲ类标准。

### 一、主要河流湖库水质概况

#### (一) 河流水质。

全省河流总体水质为优。监测的52条主要河流110个断面中，Ⅰ类水质断面占0.9%，Ⅱ类占63.6%，Ⅲ类占28.2%，Ⅳ类占6.4%，劣Ⅴ类占0.9%。其中，琼海市塔洋河田头桥、文昌市文昌河水涯新区、文昌市文教河坡柳水闸和潭牛公路桥、三亚市三亚河海螺村、东方市罗带河铁路桥、春江河口等7个断面水质为Ⅳ类；文昌市珠溪河河口断面水质为劣Ⅴ类。水质污染指标为氨氮、总磷、高锰酸盐指数、化学需氧量、生化需氧量。

监测的 52 条主要河流中（南渡江、万泉河、昌化江三大流域，及 26 条中小河流），南渡江流域、万泉河流域、昌化江三大流域水质为优，其中，南渡江、万泉河、昌化江干流，南渡江支流南溪河、南春河、南叉河、南坤河、大塘河、南淀河，万泉河支流大边河、中平溪、三更罗溪、青梯溪，昌化江支流南圣河、乐中水、水满水、南巴水、石碌河等 18 条河流水质为优；南渡江支流腰仔河、绿现水、海仔河、龙州河、巡崖河，万泉河支流营盘溪、加浪河、塔洋河等 8 条河流水质良好。26 条中小河流中，九曲江、龙滚河、龙首河、龙尾河、太阳河、陵水河、保亭水、藤桥河、藤桥西河、宁远河、珠碧江、望楼河、感恩河等 13 条河流水质为优；石壁河、文昌河、东山河、都总河、金冲河、文澜江、春江、北门江、滨州河等 9 条河流水质良好；文昌市文教河、三亚市三亚河、东方市罗带河等 3 条水质为轻度污染；文昌市珠溪河水质为重度污染。

## （二）主要湖库。

全省主要湖库总体水质为优。监测的 23 座主要湖库中，大广坝水库为 I 类水质；松涛水库、大隆水库、石碌水库、戈枕水库、福山水库、万宁水库、南扶水库（南丽湖）、红岭水库、赤田水库、沙河水库、陀兴水库、五指山水库、小妹水库等 13 座湖库为 II 类水质；牛路岭水库、春江水库、石门水库、尧龙水库、跃进水库、长茅水库等 6 座水库为 III 类水质；文昌市湖山水库、东方市高坡岭水库、珠碧江水库等 3 座水库为 IV 类水质。水质污染指标为化学需氧量、高锰酸盐指数、氨氮。

所有湖库均开展营养状态的监测，其中湖山水库为轻度富营养状态，其余 22 座湖库为贫营养或中营养状态。

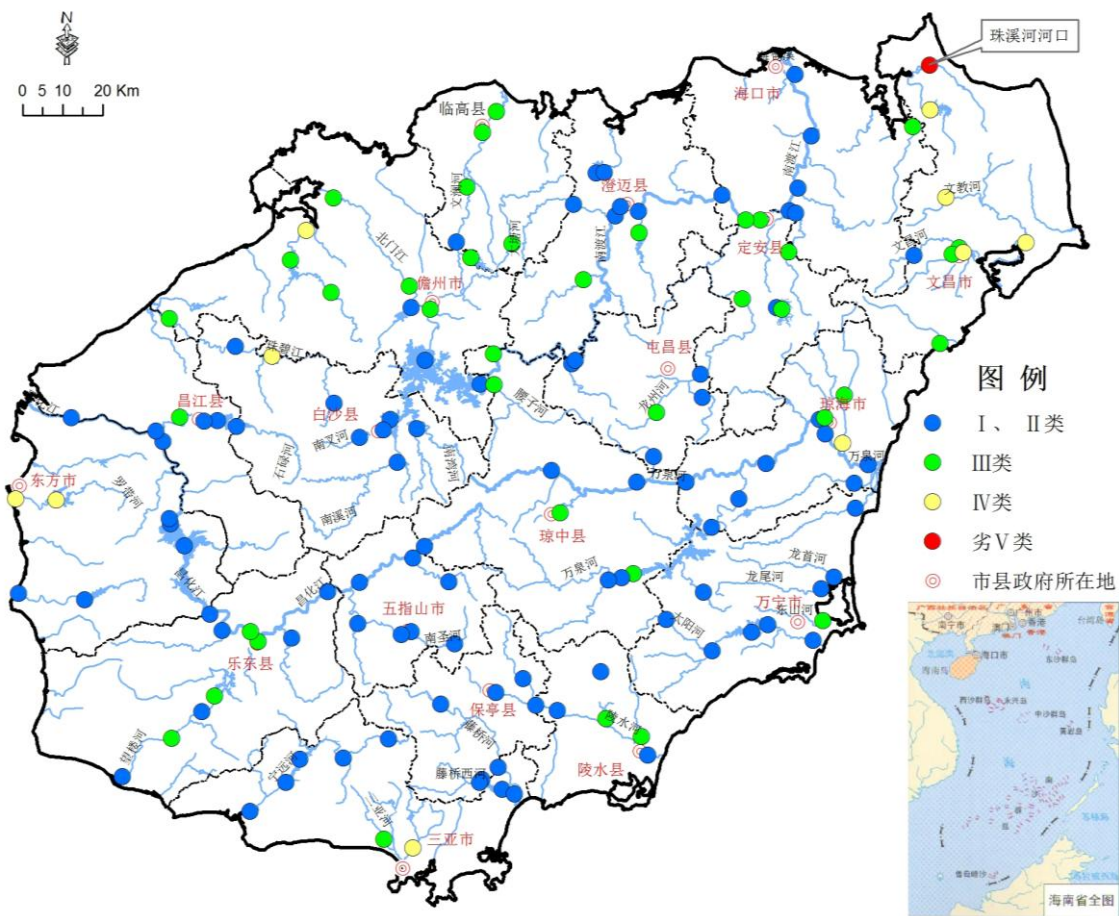


图1 2017年9月海南省地表水水质状况

## 二、主要河流水质状况

### (一) 南渡江流域。

南渡江流域水质总体为优。监测的 27 个断面中，II 类水质断面占 66.7%，III 类占 33.3%。

**干流** 南渡江干流水质总体为优。监测的 11 个断面中，II 类水质断面占 81.8%，III 类占 18.2%。

**支流** 南渡江主要支流水质总体为优。监测的 11 条支流的 16 个断面中，II 类水质断面占 56.3%，III 类占 43.7%。

各条支流水质状况：南溪河、南春河、南叉河、南坤河、大塘河、南淀河等 6 条河流水质为优，腰仔河、绿现水、海仔河、龙州

河、巡崖河等 5 条水质良好。

## （二）万泉河流域。

万泉河流域水质总体为优。监测的 15 个断面中，II 类水质断面占 73.3%，III 类占 20.0%，IV 类占 6.7%。

**干流** 万泉河干流水质为优。监测的 6 个断面均为 II 类水质。

**支流** 万泉河主要支流水质总体为优。监测的 7 条支流的 9 个断面中，II 类水质断面占 55.6%，III 类占 33.3%，IV 类占 11.1%。

各条支流水质状况：大边河、中平溪、三更罗溪、青梯溪等 4 条河流水质为优，营盘溪、加浪河、塔洋河等 3 条河流水质良好。

## （三）昌化江流域。

昌化江流域水质总体为优。监测的 18 个断面中，II 类占 83.3，III 类占 16.7%。

**干流** 昌化江干流水质为优。监测的 8 个断面中，II 类水质断面占 75.0%，III 类占 25.0%。

**支流** 昌化江主要支流水质总体为优。监测的 5 条支流的 10 个断面中，II 类水质占 90.0%，III 类占 10.0%。

各条支流水质状况：南圣河、石碌河、乐中水、水满水、南巴水等 5 条河流水质均为优。

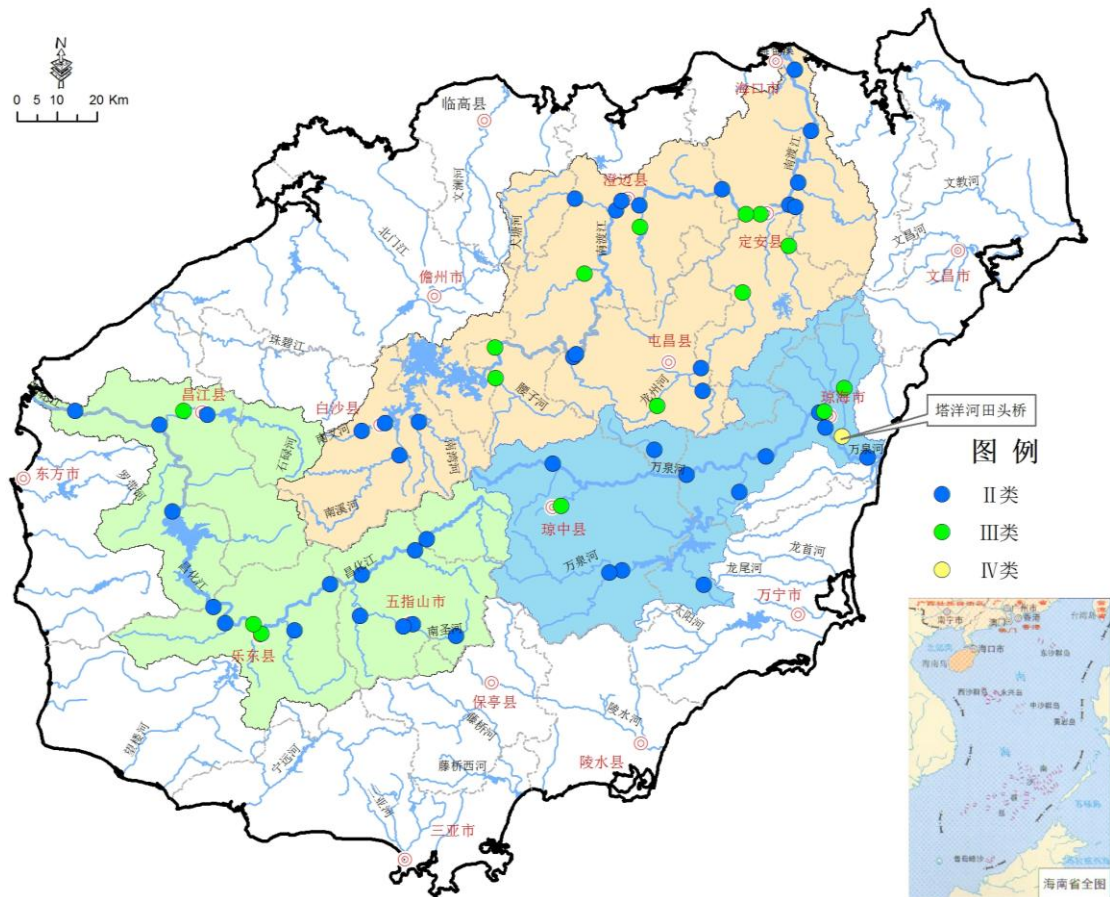


图 2 2017 年 9 月海南省三大流域水质状况

#### (四) 中小河流。

##### 1. 东部河流。

东部河流水质总体良好。监测的 14 条河流的 23 个断面中，II 类水质断面占 56.5%，III 类占 26.1%，IV 类占 13.1%，劣 V 类占 4.3%。其中，文教河潭牛公路桥和坡柳水闸、文昌河水涯新区等 3 个断面为 IV 类水质；珠溪河河口断面为劣 V 类水质。

东部河流水质状况：九曲江、龙滚河、龙首河、龙尾河、太阳河、陵水河、保亭水等 7 条中小河流水质为优；石壁河、文昌河、东山河、都总河、金冲河等 5 条中小河流水质良好；文昌市文教河水水质为轻度污染；珠溪河水水质为重度污染。

## 2. 南部河流。

南部河流水质总体为优。监测的 5 条河流的 12 个断面中，II 类水质断面占 83.4%，III 类占 8.3%，IV 类占 8.3%。三亚河海螺村断面为 IV 类水质。

南部河流水质状况：藤桥河、藤桥西河、宁远河、望楼河等 4 条河流水质为优，三亚河水质轻度污染。

## 3. 西部河流。

西部河流水质总体良好。监测的 3 条河流的 5 个断面中，II 类水质断面占 60.0%，III 类占 20.0%，IV 类占 20.0%。罗带河铁路桥断面水质为 IV 类。

西部河流水质状况：珠碧江、感恩河等 2 条河流水质为优，罗带河水质轻度污染。

## 4. 北部河流。

北部河流水质总体为优。监测的 4 条河流的 10 个断面中，II 类水质断面占 10.0%，III 类占 80.0%，IV 类占 10.0%。春江河口断面水质为 IV 类。

北部河流水质状况：春江、文澜江、北门江、滨州河等 4 条河流水质均为良好。

### （五）跨市县主要河流交接断面。

全省跨市县主要河流交接断面水质总体为优。监测的 14 条河流 24 个断面中，II 类水质断面占 87.5%，III 类占 8.3%，IV 类占 4.2%。

按照“十三五”水质目标评价，全省跨市县主要河流交接断面水质达标率为 95.8%，龙滚河河头村断面由于水体溶解氧含量偏低水质超标。其余断面水质达标。

## （六）城市（镇）河段。

全省主要河流城市（镇）河段水质总体良好。流经 13 个城市（镇）的 12 条较大河流的 13 个断面中，Ⅱ类水质断面占 53.8%，Ⅲ类占 30.8%，Ⅳ类占 15.4%。

主要河流各城市（镇）河段水质状况：南渡江海口市段、南渡江澄迈县段、万泉河琼海市段、保亭水保亭县段、南叉河白沙县段、南圣河五指山市段、陵水河陵水县段等 7 个城市（镇）河段水质为优；昌化江乐东县段、营盘溪琼中县段、石碌河昌江县段、北门江儋州市段等 4 个城市（镇）河段水质良好；文昌河文昌市段、三亚河三亚市段水质均为轻度污染。

## （七）入海河口。

全省主要河流入海河口水质总体良好。监测的 24 条河流 24 个断面中，Ⅱ类水质断面占 54.2%，Ⅲ类占 25.0%，Ⅳ类占 16.7%，劣Ⅴ类水质占 4.1%。

全省主要河流入海河口断面水质状况：南渡江儒房、万泉河汀州、昌化江大风、九曲江羊头外村桥、龙滚河河口、陵水河大溪村、龙尾河后安桥、藤桥河大桥、宁远河崖城大桥、太阳河分洪桥、龙首河和乐桥、望楼河乐罗、感恩河河口等 13 条河流入海河口断面水质为优；石壁河河口、东山河后山村、珠碧江上村桥、文澜江白仞滩电站、北门江中和桥、滨州河河口等 6 条河流入海河口断面水质良好；春江河口、文昌河水涯新区、文教河坡柳水闸、罗带河罗带铁路桥等 4 条河流入海河口断面水质轻度污染；珠溪河入海河口断面水质重度污染。



### 三、主要湖库水质状况

#### (一) 大型水库。

##### 1. 松涛水库。

水库整体水质为优。其中，番加库心、南丰库心、牙叉库心等 2 个库心均为 II 类水质。

总氮单独评价时，水库整体为 II 类水质。其中，南丰库心为 I 类水质，番加库心、牙叉库心等 2 个库心均为 II 类水质。

营养状态评价表明：水库整体为中营养。其中，南丰库心、番加库心等 2 个库心均为贫营养，牙叉库心为中营养。

##### 2. 大广坝水库。

水库整体水质为优。其中，水库库心、水库出口均为 I 类水质。

总氮单独评价时，水库整体为 I 类水质。其中，水库库心、水库出口均为 I 类水质。

营养状态评价表明：水库整体为贫营养。其中，水库库心、水库出口均为贫营养。

##### 3. 牛路岭水库。

水库整体水质良好。其中，水库入口为 III 类水质，水库出口为 II 类水质。

总氮单独评价时，水库整体为 III 类水质。其中，水库入口、水库出口均为 III 类水质。

营养状态评价表明：水库整体为中营养。其中，水库入口、水库出口均为中营养。

##### 4. 红岭水库。

水库水质为优，为 II 类水质。

总氮单独评价时，水库为 II 类水质。



营养状态评价表明：水库为中营养。

#### **5. 大隆水库。**

水库整体水质为优。其中，水库库心、水库出口均为Ⅱ类水质。

总氮单独评价时，水库整体为Ⅱ类水质。其中，水库库心、水库出口均为Ⅱ类水质。

营养状态评价表明：水库整体为中营养。其中，水库出口、水库库心均为中营养。

#### **6. 万宁水库。**

水库整体水质为优。其中，水库入口、水库取水口均为Ⅱ类水质。

总氮单独评价时，水库整体为Ⅱ类水质。其中，水库入口、水库取水口均为Ⅱ类水质。

营养状态评价表明：水库整体为中营养。其中，水库入口、水库取水口均为中营养。

#### **7. 长茅水库。**

水库水质良好，为Ⅲ类水质。

总氮单独评价时，水库为Ⅱ类水质。

营养状态评价表明：水库为中营养。

#### **8. 戈枕水库。**

水库水质为优，为Ⅱ类水质。

总氮单独评价时，水库为Ⅱ类水质。

营养状态评价表明：水库为中营养。

#### **9. 陀兴水库。**

水库水质为优，为Ⅱ类水质。

总氮单独评价时，水库为Ⅱ类水质。

营养状态评价表明：水库为贫营养。

### 10. 石碌水库。

水库整体水质为优。其中，水库入口、水库取水口均为 II 类水质。

总氮单独评价时，水库整体为 III 类水质。其中，水库入口为 III 类水质、水库取水口为 II 类水质。

营养状态评价表明：水库整体为中营养。其中，水库入口为中营养，水库取水口为贫营养。

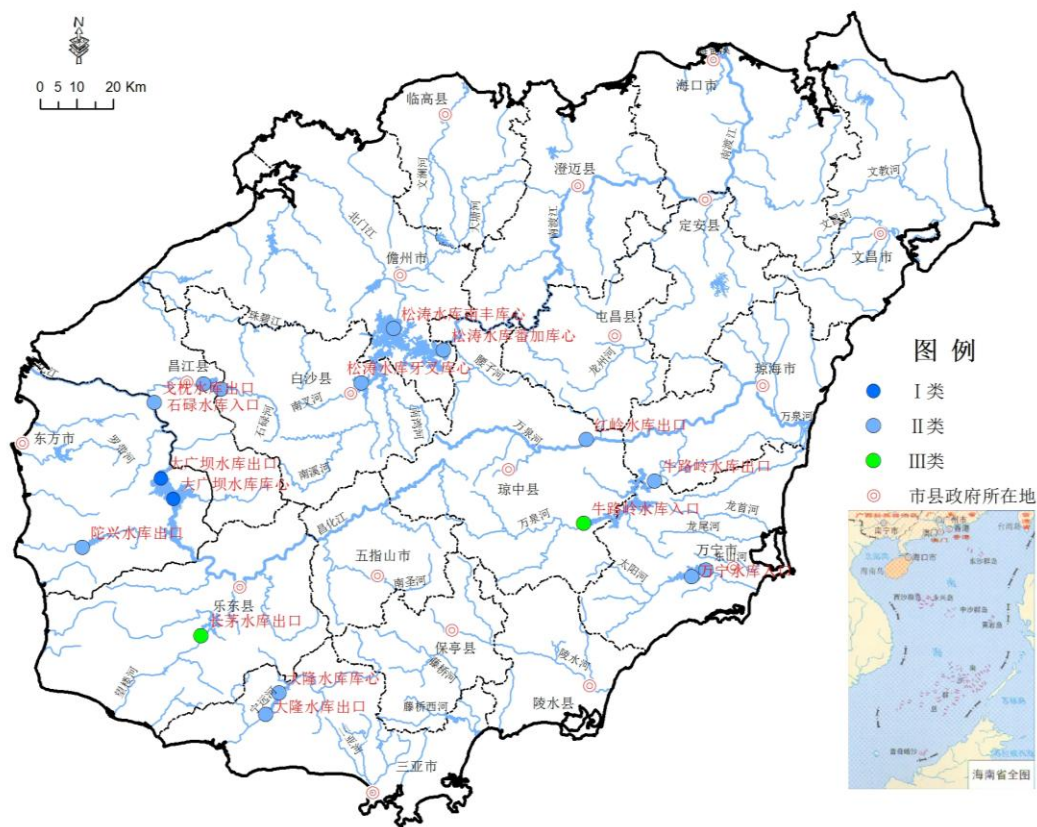


图 3 2017 年 9 月海南省大型水库水质状况

### (二) 中型水库。

开展监测的 13 座中型水库中，福山水库、南扶水库（南丽湖）、

赤田水库、沙河水库、小妹水库、五指山水库等 6 座湖库为 II 类水质；春江水库、石门水库、尧龙水库、跃进水库等 4 座湖库为 III 类水质；湖山水库、高坡岭水库、珠碧江水库等 3 座湖库为 IV 类水质。

总氮单独评价时，湖山水库、珠碧江水库等 2 座水库为 IV 类水质，福山水库、春江水库、尧龙水库、跃进水库等 4 座湖库为 III 类水质，小妹水库为 I 类水质，其余 6 座水库为 II 类水质。

营养状态评价表明：湖山水库为轻度富营养状态，其余 12 座水库为贫营养或中营养状态。