

海南省 地表水环境质量月报

(2017年3月)

海南省环境监测中心站

二〇一七年四月

综 述

2017年3月,全省地表水环境质量总体为优,水质总体优良率为93.0%。其中,开展监测的52条主要河流110个断面、23座主要湖库32个点位中,94.6%的河流断面、87.5%的湖库点位水质达到或好于Ⅲ类标准。

一、主要河流湖库水质概况

(一) 河流水质。

全省河流总体水质为优。监测的52条主要河流110个断面中,Ⅰ类水质断面占2.7%,Ⅱ类占66.4%,Ⅲ类占25.5%,Ⅳ类占2.7%,Ⅴ类占0.9%,劣Ⅴ类占1.8%。其中,琼海市塔洋河田头村、文昌市文昌河水涯新区、文昌市文教河坡柳水闸等3个断面水质为Ⅳ类;东方市罗带河铁路桥断面水质为Ⅴ类;三亚市三亚河海螺村、文昌市珠溪河河口等2个断面水质为劣Ⅴ类。水质污染指标为氨氮、总磷、高锰酸盐指数、化学需氧量。

监测的 52 条主要河流中（南渡江、万泉河、昌化江三大流域，及 26 条中小河流），南渡江流域、万泉河流域、昌化江三大流域水质为优，其中，南渡江、万泉河、昌化江干流，南渡江支流南溪河、南春河、南叉河、腰仔河、南坤河、绿现水、海仔河、龙州河、南淀河，万泉河支流大边河、太平溪、三更罗溪、青梯溪，昌化江支流南圣河、乐中水、水满水、南巴水等 20 条河流水质为优；南渡江支流大塘河、巡崖河，万泉河支流营盘溪、塔洋河、加浪河，昌化江支流石碌河等 6 条河流水质良好。26 条中小河流中，九曲江、龙滚河、龙首河、太阳河、陵水河、都总河、金冲河、藤桥河、藤桥西河、宁远河、珠碧江、感恩河、演州河等 13 条河流水质为优；石壁河、文昌河、文教河、龙尾河、保亭水、东山河、望楼河、文澜江、春江、北门江等 10 条河流水质良好；三亚市三亚河、东方市罗带河等 2 条河流水质为中度污染；文昌市珠溪河水质为重度污染。

（二）主要湖库。

全省主要湖库总体水质为良好。监测的 23 座主要湖库中，大广坝水库、石碌水库、陀兴水库、福山水库等 4 座湖库为 I 类水质；松涛水库、牛路岭水库、红岭水库、大隆水库、万宁水库、戈枕水库、南扶水库（南丽湖）、小妹水库、赤田水库、尧龙水库、五指山水库、跃进水库等 12 座湖库为 II 类水质；春江水库、沙河水库、长茅水库等 3 座水库为 III 类水质；文昌市湖山水库、东方市高坡岭水库、乐东县石门水库、白沙县珠碧江水库等 4 座水库为 IV 类水质。水质污染指标为总磷、高锰酸盐指数、化学需氧量。

总氮单独评价时：文昌市湖山水库为 IV 类水质，其余 22 座湖

库水质优良。

所有湖库均开展营养状态的监测，其中湖山水库为轻度富营养状态，其余 22 座湖库为贫营养或中营养状态。

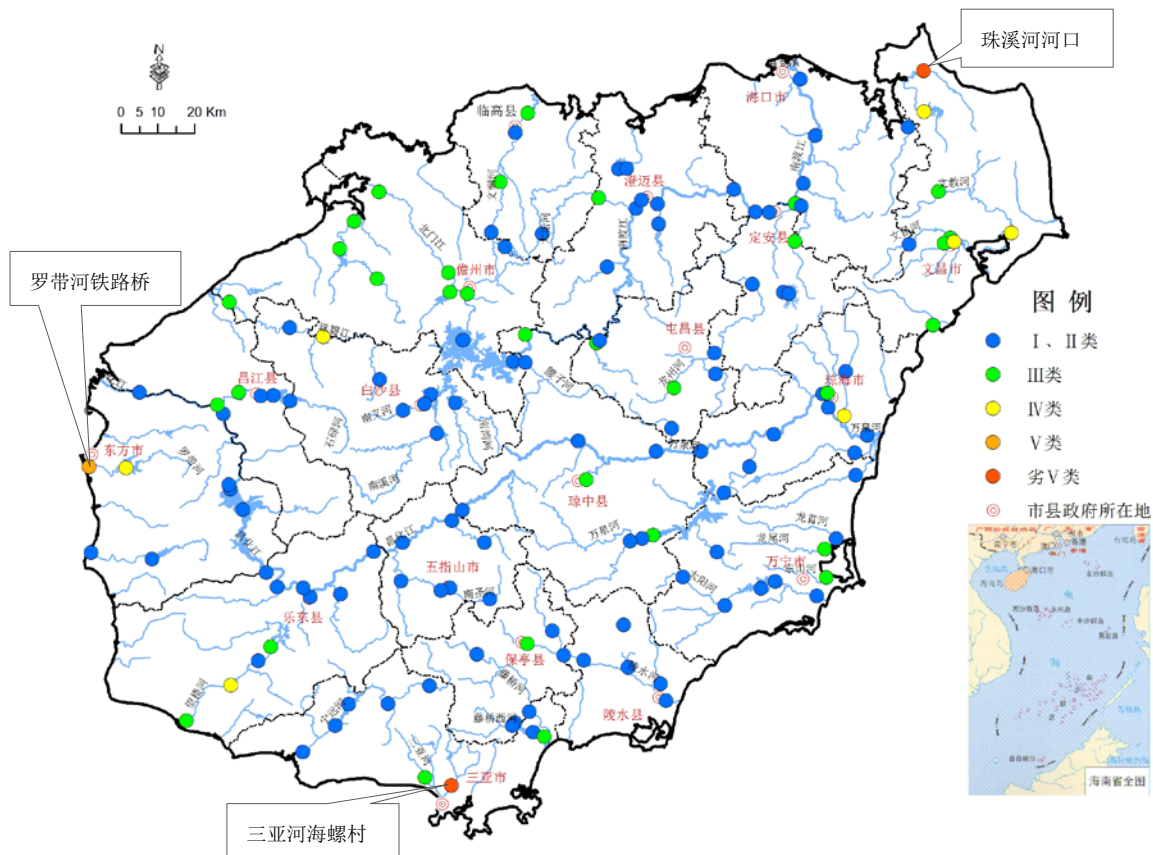


图 1 2017 年 3 月海南省地表水水质状况

二、主要河流水质状况

(一) 南渡江流域。

南渡江流域水质总体为优，监测的 27 个断面中：II 类水质断面占 77.8%，III 类占 22.2%。

干流 南渡江干流水质为优，监测的 11 个断面中：II 类水质断面占 81.8%，III 类占 18.2%。

支流 南渡江主要支流水质总体为优，监测的 11 条支流的 16

个断面中：Ⅱ类水质断面占 81.3%，Ⅲ类占 18.7%。

各条支流水质状况为：南溪河、南春河、南叉河、腰仔河、南坤河、绿现水、海仔河、龙州河、南淀河等 9 条河流水质为优，大塘河、巡崖河等 2 条河流水质良好。

（二）万泉河流域。

万泉河流域水质总体为优。监测的 15 个断面中：Ⅱ类水质断面占 80.0%，Ⅲ类占 13.3%，Ⅳ类占 6.7%。

干流 万泉河干流水质为优，监测的 6 个断面的水质类别均为Ⅱ类。

支流 万泉河主要支流水质总体良好，监测的 7 条支流的 9 个断面中：Ⅱ类水质断面占 66.7%，Ⅲ类占 22.2%，Ⅳ类占 11.1%。

各条支流水质状况为：大边河、太平溪、三更罗溪、青梯溪等 4 条河流水质为优，营盘溪、塔洋河、加浪河等 3 条河流水质良好。

（三）昌化江流域。

昌化江流域水质总体为优。监测的 18 个断面中：Ⅰ类水质占 11.1%，Ⅱ类水质断面占 77.8%，Ⅲ类占 11.1%。

干流 昌化江干流水质为优，监测的 8 个断面中，Ⅰ类水质占 12.5%，Ⅱ类占 87.5%。

支流 昌化江主要支流水质总体为优，监测的 5 条支流的 10 个断面中：Ⅰ类水质占 10.0%，Ⅱ类水质断面占 70.0%，Ⅲ类占 20.0%。

各条支流水质状况为：南圣河、乐中水、水满水、南巴水等 4 条河流水质为优，石碌河水质良好。

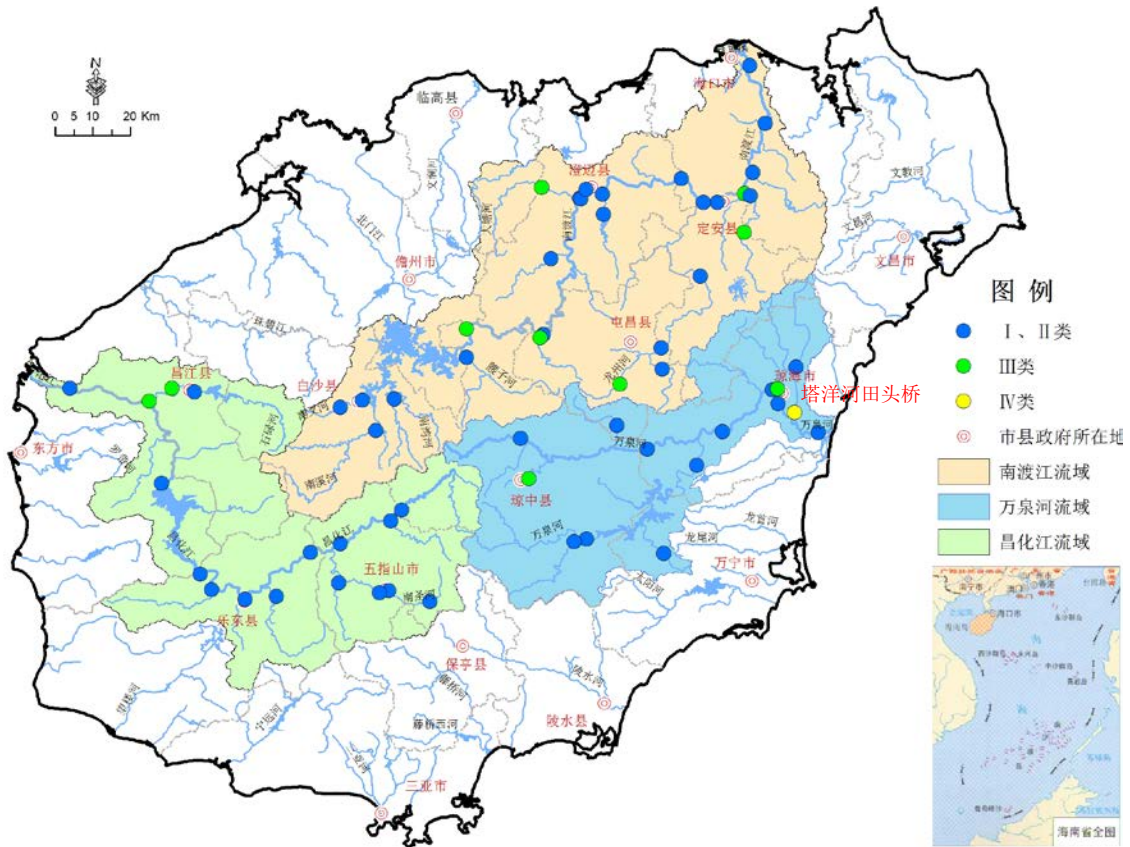


图 2 2017 年 3 月海南省三大流域水质状况

(四) 中小河流。

1. 东部河流。

东部河流水质总体良好，监测的 14 条河流的 23 个断面中：I 类水质断面占 4.3%，II 类水质断面占 52.2%，III 类占 30.4%，IV 类占 8.7%，劣 V 类占 4.4%。其中，文昌河水涯新区、文教河坡柳水闸等 2 个断面为 IV 类水质；珠溪河河口断面为劣 V 类水质。

东部河流水质状况为：九曲江、龙滚河、龙首河、太阳河、陵水河、都总河、金冲河等 7 条中小河流水质为优；石壁河、文昌河、文教河、龙尾河、保亭水、东山河等 6 条中小河流水质良好；珠溪河水质为重度污染。

2. 南部河流。

南部河流水质总体为优，监测的 5 条河流的 12 个断面的水质类别为：II 类水质断面占 66.7%，III 类占 25.0%，劣 V 类占 8.3%。三亚河海螺村断面为劣 V 类水质。

南部河流水质状况为：藤桥河、藤桥西河、宁远河等 3 条河流水质为优，望楼河水质良好，三亚河水质中度污染。

3. 西部河流。

西部河流水质总体良好，监测的 3 条河流的 5 个断面的水质类别为：II 类水质断面占 60.0%，III 类占 20.0%，V 类占 20.0%。罗带河铁路桥断面水质为 V 类。

西部河流水质状况为：珠碧江、感恩河等 2 条河流水质为优，罗带河水质中度污染。

4. 北部河流。

北部河流水质总体为优，监测的 4 条河流的 10 个断面中：II 类水质断面占 30.0%，III 类占 70.0%。

北部河流水质状况：滨州河水质为优，春江、文澜江、北门江等 3 条河流水质良好。

（五）跨市县主要河流交接断面。

全省跨市县主要河流交接断面水质总体为优，监测的 15 条河流 24 个断面中：II 类水质断面占 83.3%，III 类占 16.7%。

按照“十三五”水质目标评价，全省跨市县主要河流交接断面水质达标率为 91.7%，南渡江番企村、大塘河龙兴村等 2 个断面水质超标，超标指标分别为氨氮、总磷。其余断面水质达标。

（六）城市（镇）河段。

全省主要河流城市（镇）河段水质总体良好，流经 13 个城市（镇）的 12 条较大河流的 13 个断面中：Ⅱ类水质断面占 53.8%，Ⅲ类占 30.8%，Ⅳ类占 7.7%，劣Ⅴ类占 7.7%。

主要河流各城市（镇）河段水质状况为：南渡江海口市段、南渡江澄迈县段、万泉河琼海市段、昌化江乐东县段、南叉河白沙县段、南圣河五指山市段、陵水河陵水县段等 7 个城市（镇）河段水质为优，营盘溪琼中县段、石碌河昌江县段、保亭水保亭县段、北门江儋州市段等 4 个城市（镇）河段水质良好，文昌河文昌市段水质为轻度污染；三亚河三亚市段水质为重度污染。

（七）入海河口。

全省主要河流入海河口水质总体良好，监测的 24 条河流 24 个断面中：Ⅱ类水质断面占 45.8%，Ⅲ类占 37.5%，Ⅳ类占 8.3%，Ⅴ类水质占 4.2%，劣Ⅴ类水质占 4.2%。

全省主要河流入海河口断面水质状况为：南渡江儒房、万泉河汀州、昌化江大风、九曲江羊头外村桥、龙滚河河口、陵水河大溪村、宁远河崖城大桥、太阳河分洪桥、龙首河和乐桥、感恩河河口、滨州河河口等 11 条河流入海河口断面水质为优；石壁河河口、龙尾河后安桥、东山河后山村、藤桥河大桥、望楼河乐罗、珠碧江上村桥、文澜江白仞滩电站、春江河口、北门江中和桥等 9 条河流入海河口断面水质良好；文昌河水涯新区、文教河坡柳水闸等 2 条河流入海河口断面水质轻度污染；罗带河罗带铁路桥断面水质中度污染；珠溪河河口断面水质重度污染。

三、主要湖库水质状况

(一) 大型水库。

1. 松涛水库。

水库整体水质为优。其中，南丰库心、番加库心、牙叉库心等3个库心均为Ⅱ类水质。

总氮单独评价时，水库整体为Ⅱ类水质。其中，南丰库心、番加库心、牙叉库心等3个库心均为Ⅱ类水质。

营养状态评价表明：水库整体为中营养。其中，南丰库心、番加库心均为贫营养，牙叉库心为中营养。

2. 大广坝水库。

水库整体水质为优。其中，水库库心、水库出口均为Ⅰ类水质。

总氮单独评价时，水库整体为Ⅰ类水质。其中，水库库心、水库出口均为Ⅰ类水质。

营养状态评价表明：水库整体为贫营养。其中，水库库心、水库出口均为贫营养。

3. 牛路岭水库。

水库整体水质为优。其中，水库入口为Ⅲ类水质，水库出口为Ⅱ类水质。

总氮单独评价时，水库整体为Ⅲ类水质。其中，水库入口为Ⅳ类水质、水库出口为Ⅲ类水质。

营养状态评价表明：水库整体为中营养。其中，水库入口、水库出口均为中营养。

4. 红岭水库。

水库水质为优，为Ⅱ类水质。

总氮单独评价时，水库为Ⅲ类水质。

营养状态评价表明：水库为中营养。

5. 大隆水库。

水库整体水质为优。其中，水库库心、水库出口均为Ⅱ类水质。

总氮单独评价时，水库整体为Ⅱ类水质。其中，水库库心、水库出口均为Ⅱ类水质。

营养状态评价表明：水库整体为中营养。其中，水库出口为贫营养，水库库心为中营养。

6. 万宁水库。

水库整体水质为优。其中，水库入口、水库取水口均为Ⅱ类水质。

总氮单独评价时，水库整体水质良好。其中，水库入口、水库取水口均为Ⅲ类水质。

营养状态评价表明：水库整体为中营养。其中，水库入口、水库取水口均为中营养。

7. 长茅水库。

水库水质良好，为Ⅲ类水质。

总氮单独评价时，水库为Ⅱ类水质。

营养状态评价表明：水库为中营养。

8. 戈枕水库。

水库水质为优，为Ⅱ类水质。

总氮单独评价时，水库为Ⅲ类水质。

营养状态评价表明：水库为中营养。

9. 陀兴水库。

水库水质为优，为Ⅰ类水质。

总氮单独评价时，水库为 I 类水质。

营养状态评价表明：水库为贫营养。

10. 石碌水库。

水库整体水质为优。其中，水库入口、水库取水口均为 I 类水质。

总氮单独评价时，水库整体水质为优。其中，水库入口、水库取水口均为 II 类水质。

营养状态评价表明：水库整体为贫营养。其中，水库入口、水库取水口均为贫营养。

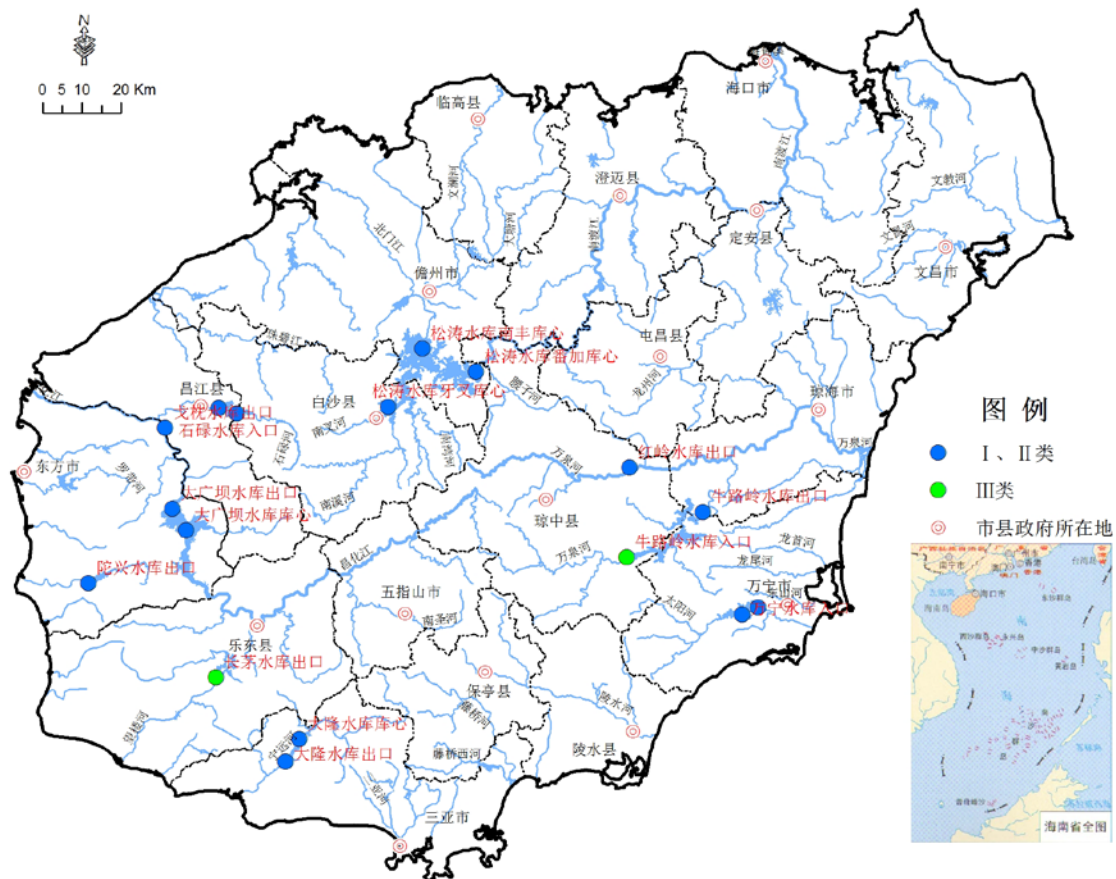


图 3 2017 年 3 月海南省大型水库水质状况

(二) 中型水库。

开展监测的 13 座中型水库中，福山水库为 I 类水质；南扶水

库（南丽湖）、赤田水库、小妹水库、五指山水库、跃进水库、尧龙水库等 6 座湖库为 II 类水质；春江水库、沙河水库等 2 座湖库为 III 类水质；湖山水库、石门水库、高坡岭水库、珠碧江水库等 4 座湖库为 IV 类水质。

总氮单独评价时，湖山水库为 IV 类水质，南扶水库（南丽湖）、春江水库、沙河水库、跃进水库、尧龙水库等 5 座湖库为 III 类水质，其余 7 座水库均为 II 类水质。

营养状态评价表明：湖山水库为轻度富营养状态，其余 12 座湖库为贫营养或中营养状态。