

海南省 地表水环境质量月报

(2017 年 1 月)

海南省环境监测中心站

二〇一七年二月

综 述

2017 年 1 月，全省地表水环境质量总体为优，水质总体优良率为 91.5%。其中，开展监测的 52 条主要河流 110 个断面、23 座主要湖库 32 个点位中，92.7%的河流断面、87.5%的湖库点位水质达到或好于 III 类标准。

一、主要河流湖库水质概况

(一) 河流水质。

全省河流总体水质为优。监测的 52 条主要河流 110 个断面中，I 类水质断面占 0.9%，II 类占 70.0%，III 类占 21.8%，IV 类占 5.5%，V 类占 0.9%，劣 V 类占 0.9%。其中，南渡江支流龙州河屯昌县段鹿寨村、文昌市文昌河水涯新区、文昌市文教河潭牛公路桥和坡柳水闸、万宁市东山河后山村、东方市罗带河铁路桥等 6 个断面水质

为Ⅳ类；三亚市三亚河海螺村断面水质为Ⅴ类；文昌市珠溪河河口断面水质为劣Ⅴ类。水质污染指标为化学需氧量、氨氮、总磷、高锰酸盐指数、生化需氧量。

监测的 52 条主要河流中(南渡江、万泉河、昌化江三大流域,及 26 条中小河流),南渡江流域、万泉河流域、昌化江三大流域水质为优,其中,南渡江、万泉河、昌化江干流,南渡江支流南溪河、南春河、南叉河、腰仔河、南坤河、绿现水、龙州河、南淀河、巡崖河,万泉河支流大边河、中平溪、三更罗溪、营盘溪、青梯溪、加浪河,昌化江支流石碌河、南圣河、乐中水、水满水、南巴水等 23 条河流水质为优;南渡江支流大塘河、海仔河,万泉河支流塔洋河等 3 条河流水质良好。26 条中小河流中,石壁河、九曲江、龙滚河、龙首河、龙尾河、太阳河、陵水河、都总河、金冲河、藤桥河、藤桥西河、宁远河、珠碧江、春江等 14 条河流水质为优;文昌河、保亭水、望楼河、感恩河、文澜江、北门江、演州河等 7 条河流水质良好;文昌市文教河、万宁市东山河、三亚市三亚河、东方市罗带河等 4 条河流水质为轻度污染;文昌市珠溪河水质为重度污染。

(二) 主要湖库。

全省主要湖库总体水质为良好。监测的 23 座主要湖库中,大广坝水库、陀兴水库、福山水库等 3 座湖库为Ⅰ类水质;松涛水库、牛路岭水库、红岭水库、大隆水库、万宁水库、戈枕水库、石碌水库、南扶水库(南丽湖)、小妹水库、赤田水库等 10 座湖库为Ⅱ类水质;春江水库、沙河水库、石门水库、五指山水库、跃进水库、

珠碧江水库等 6 座水库为 III 类水质；乐东县长茅水库、文昌市湖山水库、临高县尧龙水库等 3 座水库为 IV 类水质，东方市高坡岭水库为 V 类水质。水质污染指标为总磷、高锰酸盐指数。

总氮单独评价时：文昌市湖山水库、琼中县红岭水库均为 IV 类水质，其余 21 座湖库水质优良。

所有湖库均开展营养状态的监测，其中湖山水库为轻度富营养状态，其余 22 座湖库为贫营养或中营养状态。

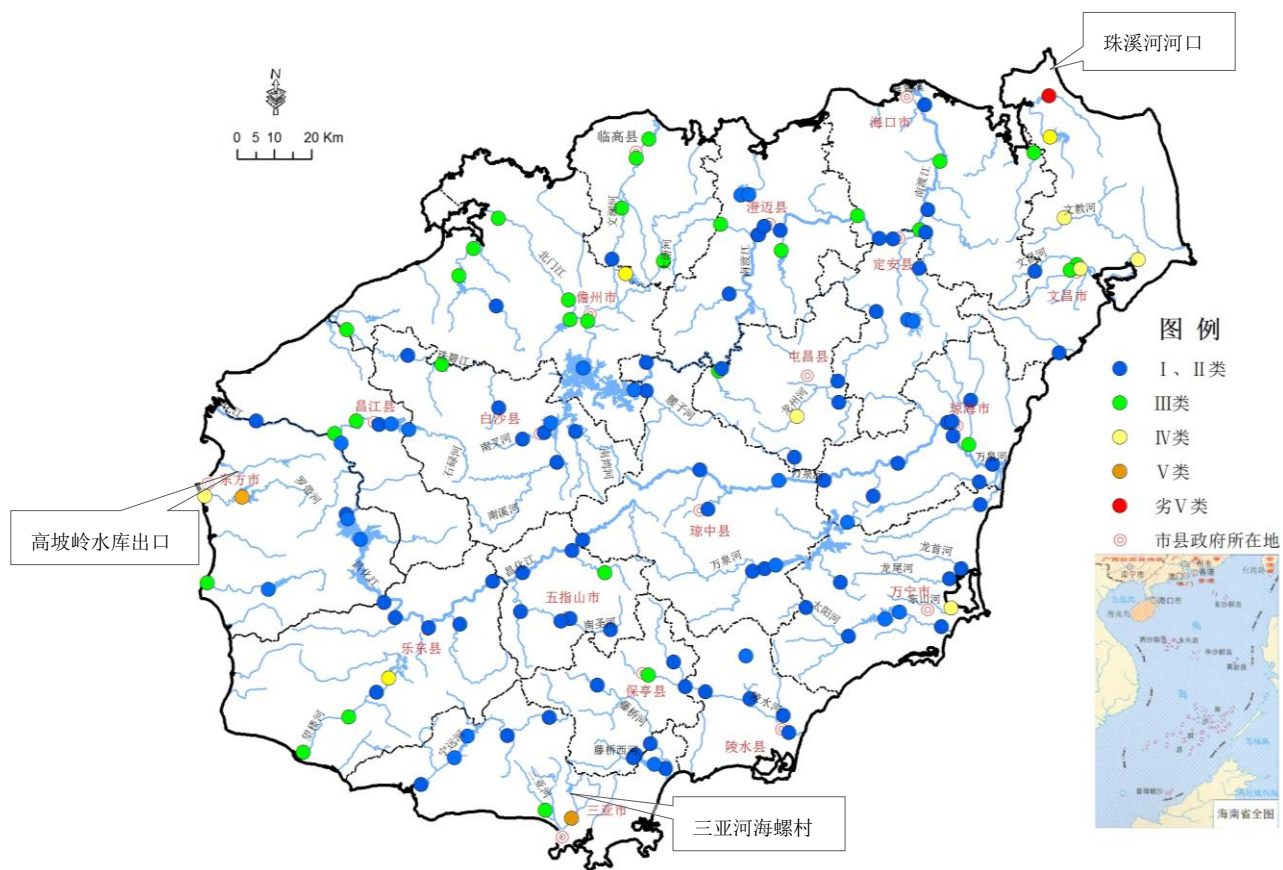


图 1 2017 年 1 月海南省地表水水质状况

二、主要河流水质状况

(一) 南渡江流域。

南渡江流域水质总体为优，监测的 27 个断面中：II 类水质断面占 74.1%，III 类占 22.2%，IV 类占 3.7%。

干流 南渡江干流水质为优，监测的 11 个断面中：II 类水质断面占 63.6%，III 类占 36.4%。

支流 南渡江主要支流水质总体良好，监测的 11 条支流的 16 个断面中：II 类水质断面占 81.3%，III 类占 12.5%，IV 类占 6.2%。

各条支流水质状况为：南溪河、南春河、南叉河、腰仔河、南坤河、绿现水、龙州河、南淀河、巡崖河等 9 条河流水质为优，大塘河、海仔河等 2 条河流水质良好。

（二）万泉河流域。

万泉河流域水质总体为优。监测的 15 个断面中：II 类水质断面占 93.3%，III 类占 6.7%。

干流 万泉河干流水质为优，监测的 6 个断面的水质类别均为 II 类。

支流 万泉河主要支流水质总体为优，监测的 7 条支流的 9 个断面中：II 类水质断面占 88.9%，III 类占 11.1%。

各条支流水质状况为：大边河、中平溪、三更罗溪、营盘溪、青梯溪、加浪河等 6 条河流水质为优，塔洋河水质良好。

（三）昌化江流域。

昌化江流域水质总体为优。监测的 18 个断面中：II 类水质断面占 88.9%，III 类占 11.1%。

干流 昌化江干流水质为优，监测的 8 个断面中，I 类水质占 12.5%，II 类占 87.5%。

支流 昌化江主要支流水质总体为优，监测的 5 条支流的 10 个断面中：II 类水质断面占 80.0%，III 类占 20.0%。

各条支流水质状况为：石碌河、南圣河、乐中水、水满水、南巴水等 5 条河流水质均为优。

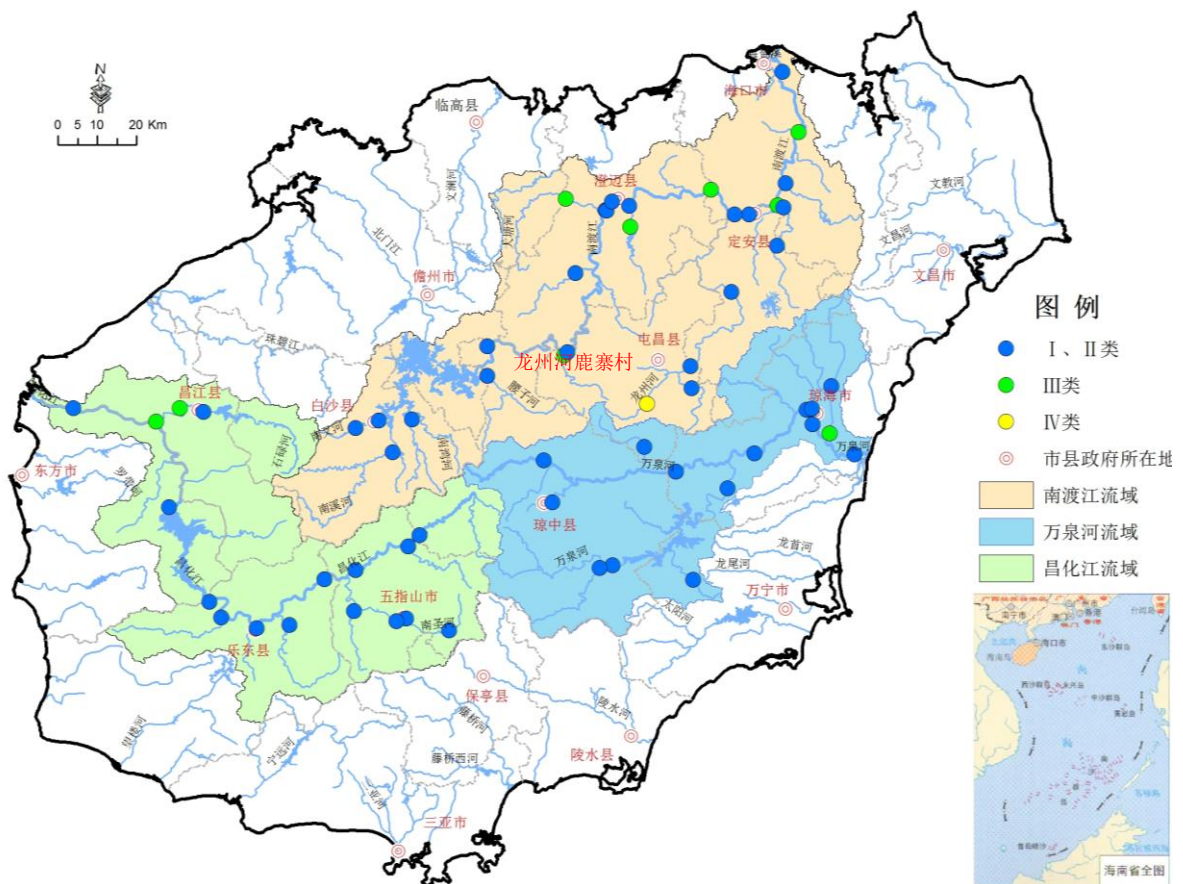


图 2 2017 年 1 月海南省三大流域水质状况

（四）中小河流。

1.东部河流。

东部河流水质总体良好，监测的 14 条河流的 23 个断面中：II 类水质断面占 65.2%，III 类占 13.0%，IV 类占 17.4%，劣V 类占 4.4%。其中，文昌河水涯新区、文教河潭牛公路桥和坡柳水闸、东山河后山村等 4 个断面均为 IV 类水质；珠溪河河口断面为劣V 类水质。

东部河流水质状况为：石壁河、九曲江、龙滚河、龙首河、龙尾河、太阳河、陵水河、都总河、金冲河等 9 条中小河流水质为优；文昌河、保亭水等 2 条中小河流水质良好；东山河、文教河等 2 条河流水质为轻度污染；珠溪河水质为重度污染。

2.南部河流。

南部河流水质总体为优，监测的 5 条河流的 12 个断面的水质类别为：II 类水质断面占 75.0%，III 类占 16.7%，V 类占 8.3%。三亚河海螺村断面为 V 类水质。

南部河流水质状况为：藤桥河、藤桥西河、宁远河等 3 条河流水质为优，望楼河水质良好，三亚河水质轻度污染。

3.西部河流。

西部河流水质总体良好，监测的 3 条河流的 5 个断面的水质类别为：II 类水质断面占 40.0%，III 类占 40.0%，IV 类占 20.0%。罗带河铁路桥断面水质为 IV 类。

西部河流水质状况为：珠碧江水质为优，感恩河水质良好，罗带河水质轻度污染。

4.北部河流。

北部河流水质总体为优，监测的 4 条河流的 10 个断面中：II 类水质断面占 20.0%，III 类占 80.0%。

北部河流水质状况：春江水质为优，文澜江、北门江、滨州河水质良好。

（五）跨市县主要河流交接断面。

全省跨市县主要河流交接断面水质总体为优，监测的 11 条河流 16 个断面中：II 类水质断面占 81.3%，III 类占 8.7%。

按照“十三五”水质目标评价，全省跨市县主要河流交接断面水质达标率为 93.8%，大塘河龙兴村断面受氨氮影响水质超标。其余断面水质达标。

（六）城市（镇）河段。

全省主要河流城市（镇）河段水质总体良好，流经 13 个城市（镇）的 12 条较大河流的 13 个断面中：II 类水质断面占 61.5%，III 类占 23.1%，IV 类占 7.7%，V 类占 7.7%。

主要河流各城市（镇）河段水质状况为：南渡江海口市段、南渡江澄迈县段、万泉河琼海市段、昌化江乐东县段、南叉河白沙县段、南圣河五指山市段、营盘溪琼中县段、陵水河陵水县段等 8 个城市（镇）河段水质为优，石碌河昌江县段、保亭水保亭县段、北

门江儋州市段等 3 个城市 (镇) 河段水质良好 , 文昌河文昌市段水质为轻度污染 ; 三亚河三亚市段水质为中度污染。

(七) 入海河口。

全省主要河流入海河口水质总体良好 , 监测的 24 条河流 24 个断面中 :II 类水质断面占 50.0% ,III 类占 29.1% ,IV 类占 16.7% , 劣V 类水质占 4.2%。

全省主要河流入海河口断面水质状况为 : 南渡江儒房、万泉河汀州、昌化江大风、九曲江羊头外村桥、龙滚河河口、陵水河大溪村、宁远河崖城大桥、太阳河分洪桥、龙首河和乐桥、龙尾河后安桥、石壁河河口、藤桥河大桥等 12 条河流入海河口断面水质为优 ; 望楼河乐罗、感恩河河口、珠碧江上村桥、文澜江白仞滩电站、春江河口、北门江中和桥、演州河河口等 7 条河流入海河口断面水质良好 , 罗带河罗带铁路桥、东山河后山村、文昌河水涯新区、文教河坡柳水闸等 4 条河流入海河口断面水质轻度污染 , 珠溪河河口断面水质重度污染。

三、主要湖库水质状况

(一) 大型水库。

1. 松涛水库。

水库整体水质为优。其中 , 南丰库心、番加库心、牙叉库心等 3 个库心均为II 类水质。

总氮单独评价时 , 水库整体为II 类水质。其中 , 南丰库心、番

加库心、牙叉库心等 3 个库心均为 II 类水质。

营养状态评价表明：水库整体为中营养。其中，南丰库心、番加库心均为贫营养，牙叉库心为中营养。

2. 大广坝水库。

水库整体水质为优。其中，水库库心、水库出口均为 I 类水质。

总氮单独评价时，水库整体为 II 类水质。其中，水库库心、水库出口均为 II 类水质。

营养状态评价表明：水库整体为贫营养。其中，水库库心为贫营养，水库出口为中营养。

3. 牛路岭水库。

水库整体水质为优。其中，水库入口为 I 类水质，水库出口为 II 类水质。

总氮单独评价时，水库整体为 III 类水质。其中，水库入口为 IV 类水质、水库出口为 III 类水质。

营养状态评价表明：水库整体为中营养。其中，水库入口、水库出口均为中营养。

4. 红岭水库。

水库水质为优，为 II 类水质。

总氮单独评价时，水库为 IV 类水质。

营养状态评价表明：水库为中营养。

5. 大隆水库。

水库整体水质为优。其中，水库库心、水库出口均为II类水质。

总氮单独评价时，水库整体为II类水质。其中，水库库心、水库出口均为II类水质。

营养状态评价表明：水库整体为中营养。其中，水库库心、水库出口均为中营养。

6. 万宁水库。

水库整体水质为优。其中，水库入口、水库取水口均为II类水质。

总氮单独评价时，水库整体水质良好。其中，水库入口、水库取水口均为III类水质。

营养状态评价表明：水库整体为中营养。其中，水库入口、水库取水口均为中营养。

7. 长茅水库。

水库水质为轻度污染，为IV类水质。

总氮单独评价时，水库为II类水质。

营养状态评价表明：水库为中营养。

8. 戈枕水库。

水库水质为优，为II类水质。

总氮单独评价时，水库为III类水质。

营养状态评价表明：水库为贫营养。

9. 陀兴水库。

水库水质为优，为I类水质。

总氮单独评价时，水库为III类水质。

营养状态评价表明：水库为贫营养。

10. 石碌水库。

水库整体水质为优。其中，水库入口、水库取水口均为II类水质。

总氮单独评价时，水库整体水质良好。其中，水库入口为III类水质、水库取水口为II类水质。

营养状态评价表明：水库整体为贫营养。其中，水库入口、水库取水口均为贫营养。

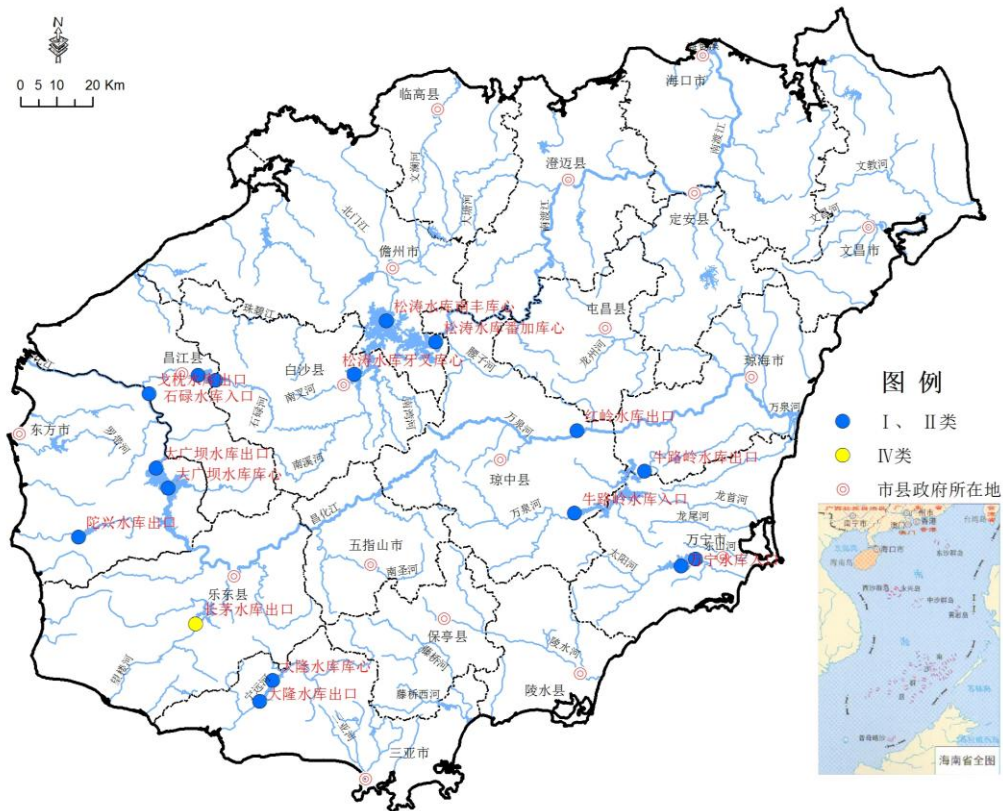


图 3 2017 年 1 月海南省大型水库水质状况

(二) 中型水库。

开展监测的 13 座中型水库中，福山水库为Ⅰ类水质；南扶水库（南丽湖）、赤田水库、小妹水库等 3 座湖库为Ⅱ类水质；春江水库、沙河水库、石门水库、五指山水库、跃进水库、珠碧江水库等 6 座湖库为Ⅲ类水质；湖山水库、尧龙水库等 2 座湖库为Ⅳ类水质；高坡岭水库为Ⅴ类水质。

总氮单独评价时，湖山水库为Ⅳ类水质，石门水库、高坡岭水库、尧龙水库、跃进水库等 4 座湖库为Ⅲ类水质，其余 8 座水库均为Ⅱ类水质。

营养状态评价表明：湖山水库为轻度富营养状态，福山水库为贫营养，其余 11 座湖库均为中营养。