

主要旅游区环境质量状况

(2017 年第二季度)

海南省环境监测中心站

2017 年 6 月 30 日

环境质量综述

2017 年第二季度, 我省主要滨海旅游区水质总体为优, 开展监测的海口、三亚、澄迈、文昌、琼海、万宁、陵水和昌江等 20 个主要滨海旅游区近岸海域水质均达到《海水水质标准》(GB3097-1997) 一、二类标准 (达到或优于国家海水水质标准要求的海水浴场、人体直接接触海水的海上运动区或娱乐区的二类海水水质要求), 其中一类海水占 90%。主要森林旅游区空气负离子浓度均远超世界卫生组织规定清新空气标准, 对人体健康极有利。

一、主要滨海旅游区近岸海域水质

海口滨海旅游区近岸海域 水质总体为优。假日海滩和桂林洋近岸海域所有监测项目符合《海水水质标准》一类标准, 东寨红树林近岸海域所有监测项目符合《海水水质标准》二类标准。

三亚滨海旅游区近岸海域 水质总体为优。大东海、亚龙湾、天涯海角、蜈支洲岛、西岛和海棠湾等 6 个滨海旅游区近岸海域所有监测项目均符合《海水水质标准》一类标准, 三亚湾近岸海域所有监测项目符合《海水水质标准》二类标准。

澄迈滨海旅游区近岸海域 水质总体为优。澄迈盈滨半岛滨海旅游区近岸海域所有监测项目均符合《海水水质标准》一类标准。

文昌滨海旅游区近岸海域 水质总体为优。铜鼓岭、高隆湾、东郊椰林和冯家湾等 4 个滨海旅游区近岸海域所有监测项目均符合《海水水质标准》一类标准。

琼海滨海旅游区近岸海域 水质总体为优。博鳌湾滨海旅游区近岸海域所有监测项目均符合《海水水质标准》一类标准。

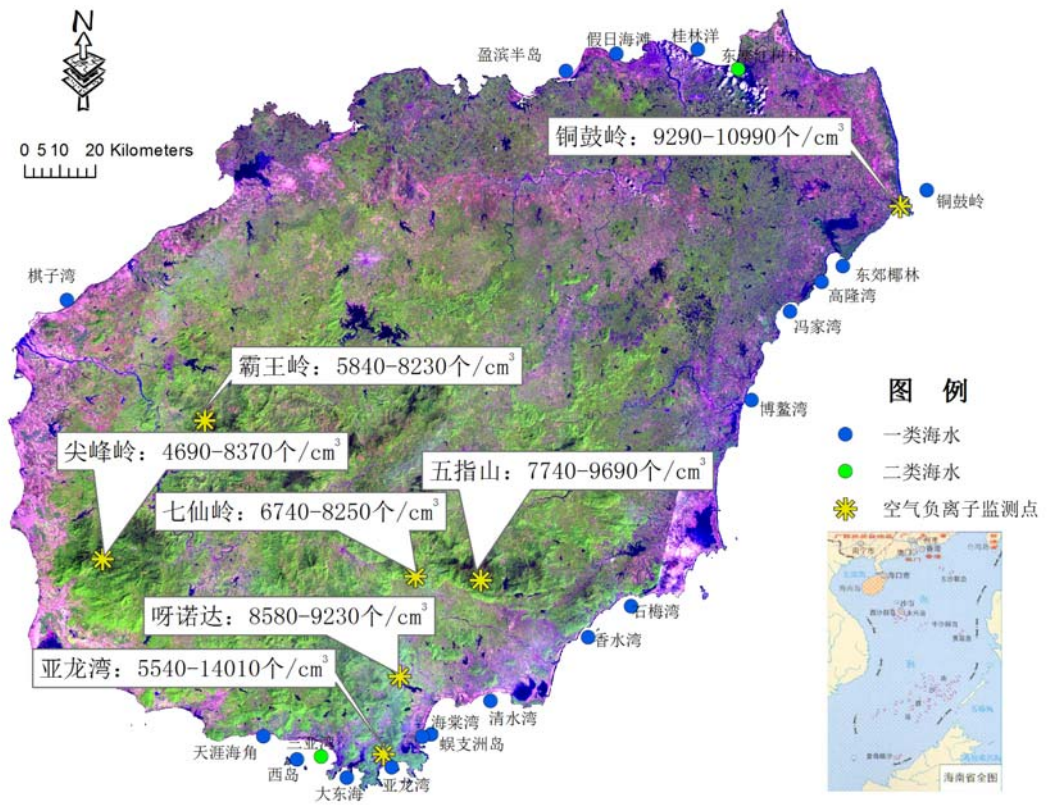
万宁滨海旅游区近岸海域 水质总体为优。石梅湾滨海旅游区近岸海域所有监测项目均符合《海水水质标准》一类标准。

陵水滨海旅游区近岸海域 水质总体为优。香水湾、清水湾等 2 个滨海旅游区近岸海域所有监测项目均符合《海水水质标准》一类标准。

昌江滨海旅游区近岸海域 水质总体为优。棋子湾滨海旅游区近岸海域所有监测项目均符合《海水水质标准》一类标准。

二、主要森林旅游区空气负离子浓度

霸王岭、尖峰岭、五指山、七仙岭、铜鼓岭、亚龙湾、呀诺达 7 个主要森林旅游区空气负离子平均浓度分别为 7085 个/cm³、6385 个/cm³、8515 个/cm³、7505 个/cm³、10055 个/cm³、9720 个/cm³、8870 个/cm³，远超过世界卫生组织规定清新空气 1000~1500 个/cm³ 标准，对人体健康极有利。



2017年第二季度海南省主要旅游区环境质量状况示意图