

# 主要旅游区环境质量状况

(2018年第一季度)

海南省环境监测中心站

2018年4月11日

## 环境质量综述

2018年第一季度，我省主要滨海旅游区水质总体为优，开展监测的海口、三亚、澄迈、文昌、琼海、万宁、陵水和昌江等20个主要滨海旅游区近岸海域监测指标均达到《海水水质标准》(GB3097-1997)一、二类标准限值，其中一类海水占90%。主要森林旅游区空气负离子浓度均远超世界卫生组织规定清新空气标准，对人体健康极有利。

### 一、主要滨海旅游区近岸海域水质

**海口滨海旅游区近岸海域** 水质总体为良。桂林洋滨海旅游区近岸海域所有监测项目均符合《海水水质标准》一类标准；假日海滩和东寨港红树林自然保护区等2个滨海旅游区近岸海域受无机氮影响，水质为二类。

**三亚滨海旅游区近岸海域** 水质总体为优。亚龙湾、大东海、三亚湾、天涯海角、蜈支洲岛、西岛和海棠湾等7个滨海旅游区近岸海域所有监测项目均符合《海水水质标准》一类标准。

**澄迈滨海旅游区近岸海域** 水质总体为优。澄迈盈滨半岛滨海旅游区近岸海域所有监测项目均符合《海水水质标准》一类标准。

**文昌滨海旅游区近岸海域** 水质总体为优。铜鼓岭、高隆湾、冯家湾和东郊椰林等4个滨海旅游区近岸海域所有监测项目均符合《海水水

质标准》一类标准。

**琼海滨海旅游区近岸海域** 水质总体为优。博鳌湾滨海旅游区近岸海域所有监测项目均符合《海水水质标准》一类标准。

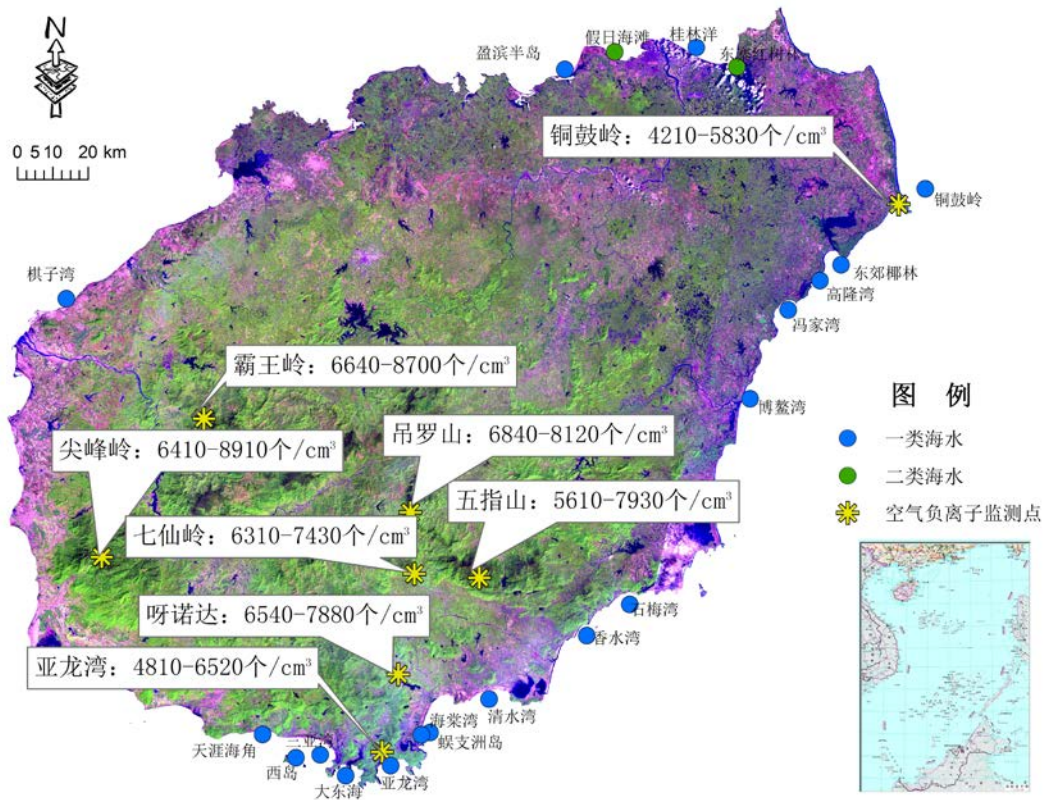
**万宁滨海旅游区近岸海域** 水质总体为优。石梅湾滨海旅游区近岸海域所有监测项目均符合《海水水质标准》一类标准。

**陵水滨海旅游区近岸海域** 水质总体为优。香水湾和清水湾等 2 个滨海旅游区近岸海域所有监测项目均符合《海水水质标准》一类标准。

**昌江滨海旅游区近岸海域** 水质总体为优。棋子湾滨海旅游区近岸海域所有监测项目均符合《海水水质标准》一类标准。

## 二、主要森林旅游区空气负离子浓度

霸王岭国家森林公园、尖峰岭国家森林公园、五指山国家级自然保护区、七仙岭温泉国家森林公园、铜鼓岭国家级自然保护区、亚龙湾热带天堂公园、吊罗山国家森林公园、呀诺达雨林文化旅游区 8 个主要森林旅游区空气负离子平均浓度分别为 7370 个/立方厘米、7410 个/立方厘米、7000 个/立方厘米、6820 个/立方厘米、5050 个/立方厘米、5670 个/立方厘米、7560 个/立方厘米、7180 个/立方厘米，远超过世界卫生组织规定清新空气 1000~1500 个/立方厘米的标准，对人体健康极有利。



2018年第一季度海南省主要旅游区环境质量状况示意图