

# 主要旅游区环境质量状况

( 2017 年第四季度 )

海南省环境监测中心站

2018 年 1 月 19 日

## 环境质量综述

2017 年第四季度，我省主要滨海旅游区水质总体为优，开展监测的海口、三亚、澄迈、文昌、琼海、万宁、陵水和昌江等 20 个主要滨海旅游区近岸海域水质为优，其中，一类海水占 80%，二类占 15%，劣四类占 5%。海口市东寨港红树林自然保护区近岸海域受无机氮影响水质为劣四类。主要森林旅游区空气负离子浓度均远超世界卫生组织规定清新空气标准，对人体健康极有利。

### 一、主要滨海旅游区近岸海域水质

**海口滨海旅游区近岸海域** 水质总体一般。假日海滩近岸海域所有监测项目均符合《海水水质标准》一类标准；桂林洋近岸海域受无机氮和活性磷酸盐影响水质为二类；东寨港红树林自然保护区受无机氮和活性磷酸盐影响水质为劣四类。

**三亚滨海旅游区近岸海域** 水质总体为优。亚龙湾、大东海、三亚湾、天涯海角、蜈支洲岛、西岛和海棠湾等 7 个滨海旅游区近岸海域所有监测项目均符合《海水水质标准》一类标准。

**澄迈滨海旅游区近岸海域** 水质总体为良好。澄迈盈滨半岛滨海旅游区近岸海域受无机氮影响水质为二类。

**文昌滨海旅游区近岸海域** 水质总体为优。铜鼓岭、高隆湾、冯家

湾、东郊椰林等 4 个滨海旅游区近岸海域所有监测项目均符合《海水水质标准》一类标准。

**琼海滨海旅游区近岸海域** 水质总体为优。博鳌湾滨海旅游区近岸海域所有监测项目均符合《海水水质标准》一类标准。

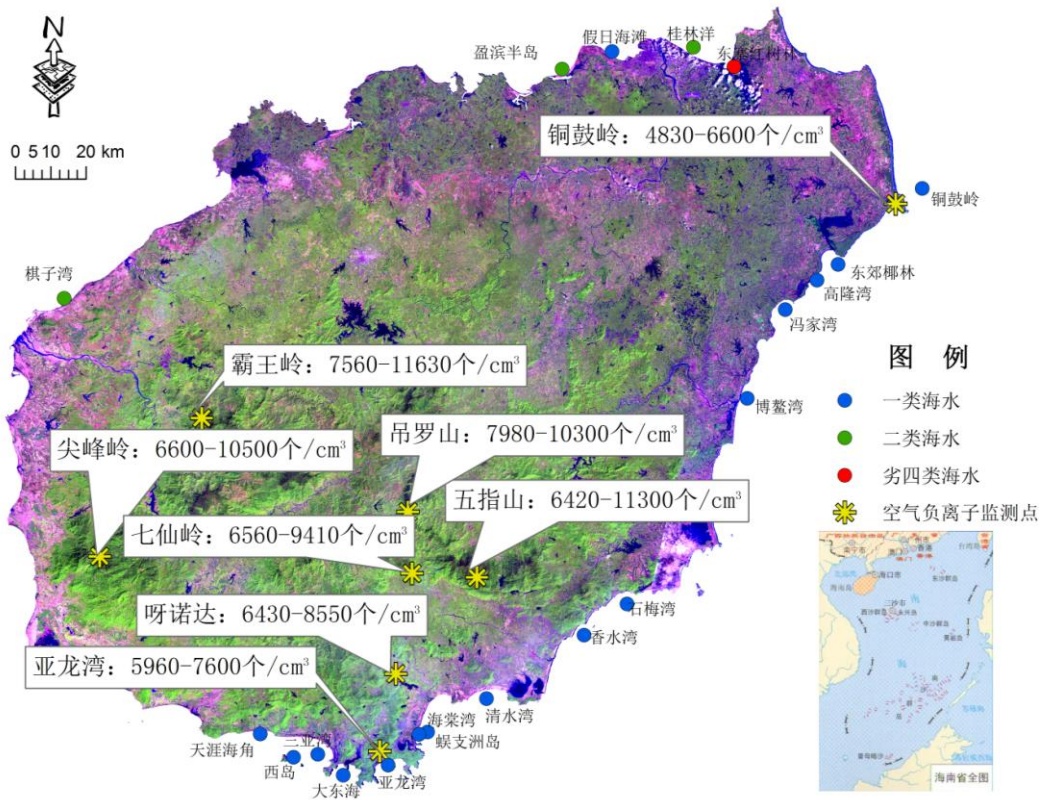
**万宁滨海旅游区近岸海域** 水质总体为优。石梅湾滨海旅游区近岸海域所有监测项目均符合《海水水质标准》一类标准。

**陵水滨海旅游区近岸海域** 水质总体为优。香水湾、清水湾等 2 个滨海旅游区近岸海域所有监测项目均符合《海水水质标准》一类标准。

**昌江滨海旅游区近岸海域** 水质总体为良。棋子湾滨海旅游区近岸海域溶解氧含量偏低水质为二类。

## 二、主要森林旅游区空气负离子浓度

霸王岭国家森林公园、尖峰岭国家森林公园、五指山国家级自然保护区、七仙岭温泉国家森林公园、铜鼓岭国家级自然保护区、亚龙湾热带天堂公园、吊罗山国家森林公园、呀诺达雨林文化旅游区 8 个主要森林旅游区空气负离子平均浓度分别为 9250 个/立方厘米、8700 个/立方厘米、8390 个/立方厘米、7810 个/立方厘米、5485 个/立方厘米、6645 个/立方厘米、9330 个/立方厘米、7440 个/立方厘米，远超过世界卫生组织规定清新空气 1000~1500 个/立方厘米的标准，对人体健康极有利。



2017年第四季度海南省主要旅游区环境质量状况示意图